
Introduction à Windows XP



Windows	1
Windows dans les grandes lignes	1
Interface de Windows	1
Afficher les menus contextuels	2
Exemples de menus contextuels.....	2
Bureau de Windows.....	2
Barre des tâches.....	2
Réorganiser les icônes sur le bureau de Windows.....	3
Réorganisation automatique	3
Réorganiser les icônes par nom, type, taille, date.....	3
Disposer manuellement les icônes.....	4
Propriétés du bureau	4
Principales options	5
Modifier l'arrière-plan du bureau.....	5
L'écran de veille	6
Ajouter un écran de veille	6
Activer l'option Mot de passe.....	7
Modifier les options de configuration d'affichage	7
Palette de couleurs	7
Espace de bureau.....	7
Taille de la police	8
La barre des tâches	8
Le menu Démarrer.....	9
Ouvrir un programme.....	10
Pour ouvrir un programme	10
Accessoires de Windows	11
Pour accéder aux accessoires	11
Quelques accessoires	11
Windows multi-tâches	12
Exemple du multi-tâches	12
Anatomie d'une fenêtre de Windows	13
Boutons de contrôles.....	13
Modifier la dimension d'une fenêtre.....	13
Modifier la largeur ou la hauteur	14
Modifier la fenêtre de manière proportionnelle.....	14
Affichage multiple	15

Windows

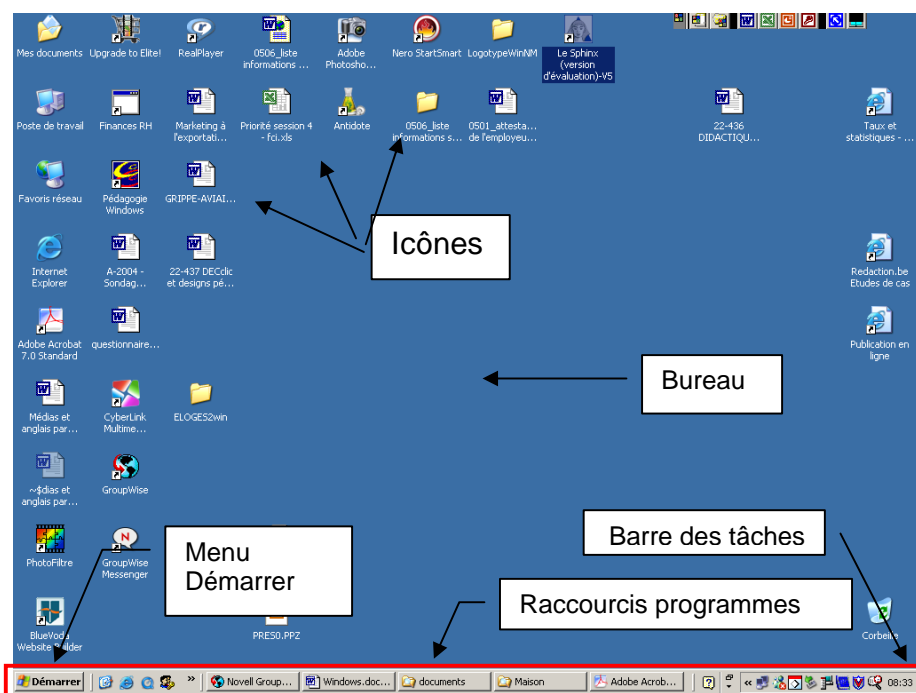
Windows est un système d'exploitation produit par la compagnie *Microsoft*. Il vous permet d'exploiter les différentes ressources logicielles et matérielles de votre micro-ordinateur. Il existe plusieurs systèmes d'exploitation tels que *Unix*, *Linux*, *Mac OS* et *MS Dos*.

Windows dans les grandes lignes

Windows fonctionne dans un environnement multitâche. Il vous permet, entre autres, de travailler sur plusieurs programmes. Un programme tel que *Word* correspond à une tâche de *Windows*, enregistrer un fichier est une autre tâche; bref, toute action représente une tâche pour *Windows*. Le mot *Windows* vient du fait que l'ensemble des programmes et des outils systèmes sont présentés sous la forme d'une fenêtre.

Interface de Windows

La métaphore à l'origine de l'interface de *Windows* est le bureau. Sur le bureau figurent des icônes, il s'agit de raccourcis permettant d'ouvrir des programmes ou des fichiers. Vous pouvez modifier votre environnement de travail en changeant le fond de l'écran, en ajoutant des images ou en modifiant la couleur des fenêtres, etc.



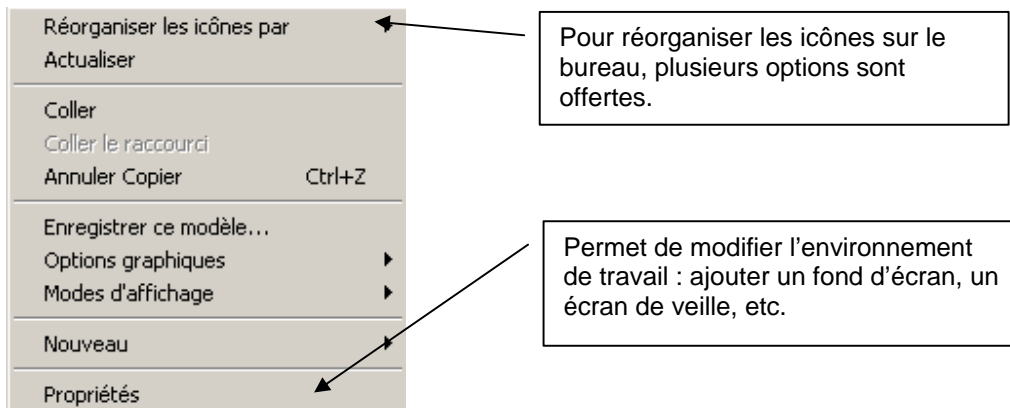
Afficher les menus contextuels

La souris possède généralement deux boutons qui ont chacun une fonction particulière. Le bouton de gauche déclenche une action (ouvrir un programme, sélectionner un fichier, etc.) alors que le bouton de droite permet d'afficher un menu contextuel. Les options affichées dans le menu contextuel diffèrent selon l'endroit où vous avez cliqué, c'est-à-dire en fonction du contexte.

Exemples de menus contextuels

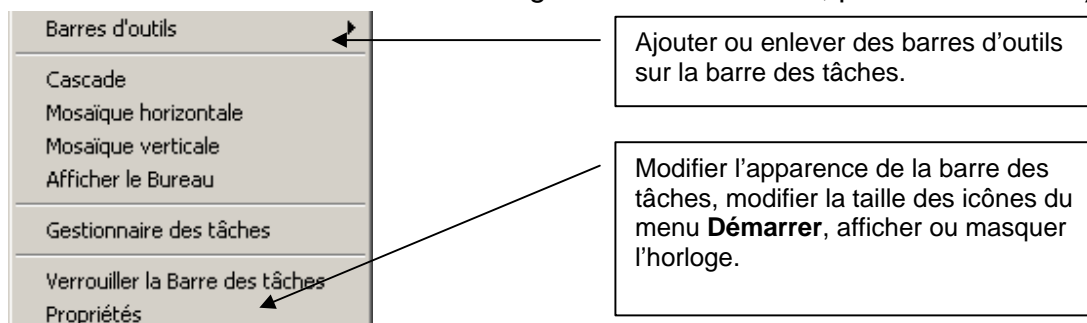
Bureau de Windows

Pour obtenir cette fenêtre : clic droit de souris sur le bureau.



Barre des tâches

Pour obtenir cette fenêtre : **clic droit** de souris sur la barre des tâches (dans une zone grise essentiellement, pas sur une icône).

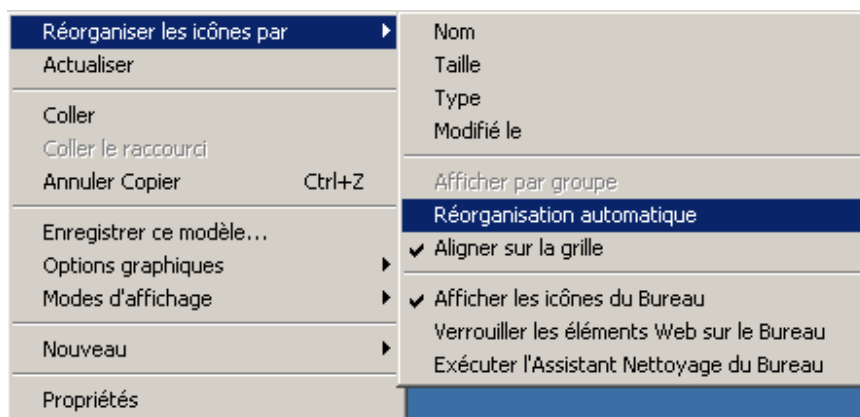


Réorganiser les icônes sur le bureau de Windows

La disposition des icônes sur le bureau de travail de *Windows* varie selon les paramètres sélectionnés. Elles peuvent s'afficher automatiquement par nom, type, taille ou date. Vous pouvez également les disposer à votre guise.

Réorganisation automatique

1. Cliquez sur le **bureau**.
2. Cliquez sur le **bouton droit** de la souris.
3. Dans le menu contextuel qui apparaît, sélectionnez **Réorganiser les icônes par**.
4. Cochez l'option **Réorganisation automatique**.



Réorganiser les icônes par nom, type, taille, date

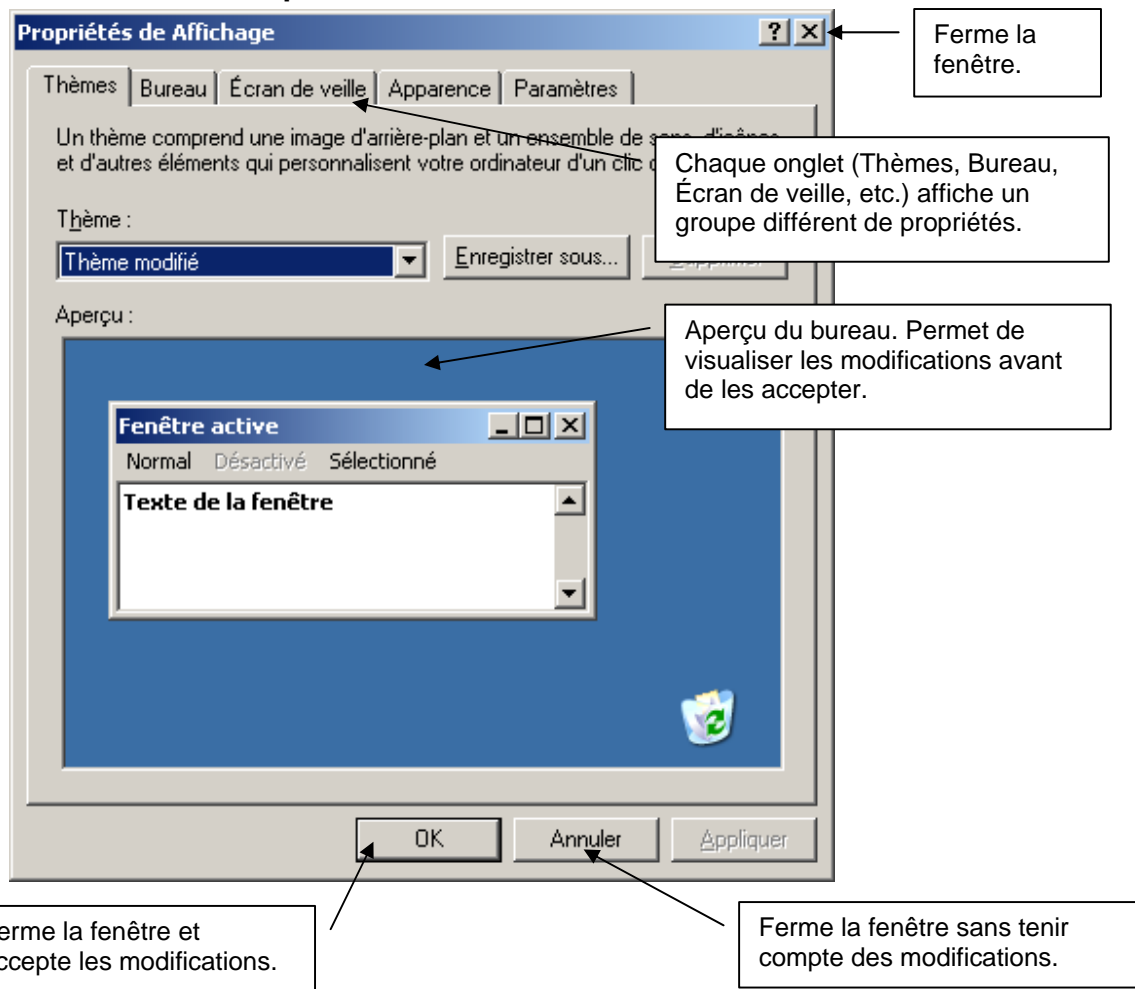
1. Cliquez sur le **bureau**.
2. Cliquez sur le **bouton droit** de la souris.
3. Dans le menu contextuel qui apparaît, sélectionnez **Réorganiser les icônes par**.
4. Cochez l'option **par nom**.

Disposition manuellement les icônes

1. Cliquez sur le bureau.
2. Cliquez sur le **bouton droit** de la souris.
3. Dans le menu contextuel qui apparaît, sélectionnez **Réorganiser les icônes par**.
4. Enlevez le crochet en avant de **Réorganisation automatique**.
5. Cliquez sur une icône et la glissez à l'endroit désiré.
6. Répétez l'opération précédente.

Propriétés du bureau

1. **Clic droit** de souris sur le **bureau**.
2. Sélectionnez **Propriétés**.

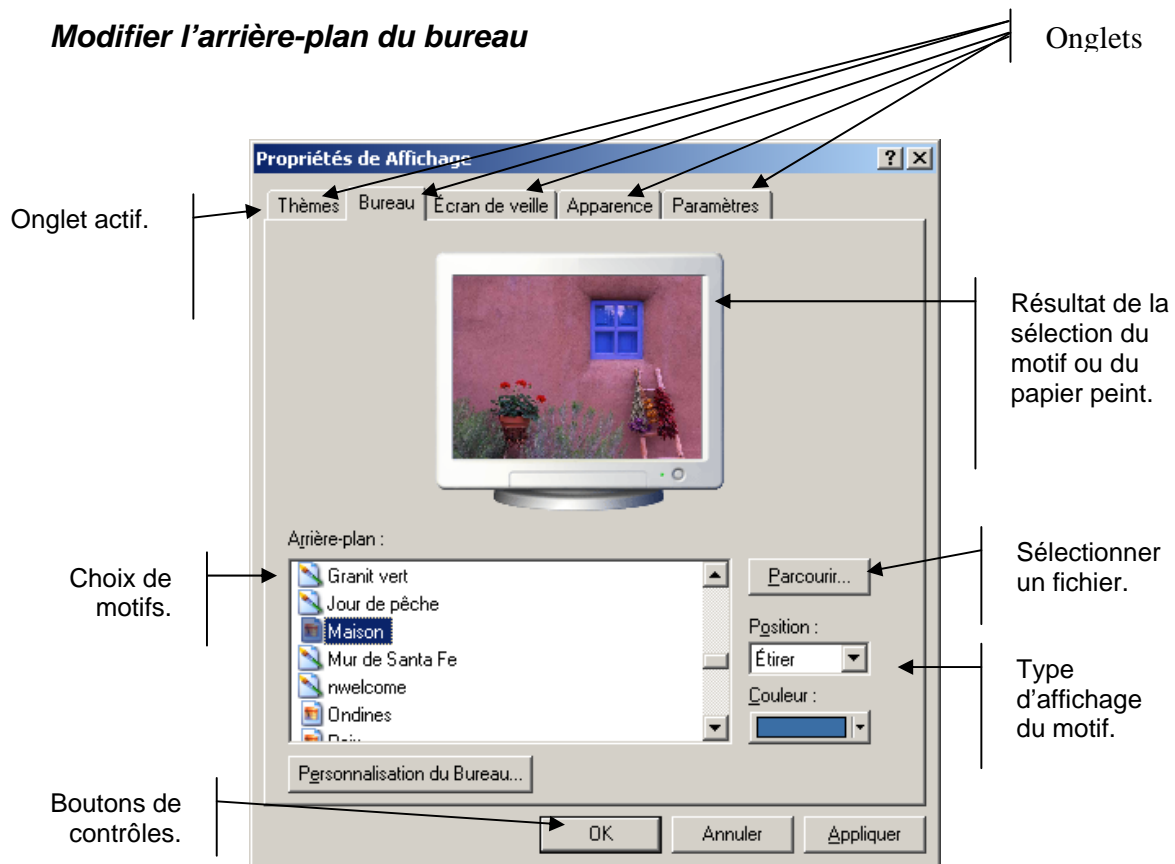


Principales options

Les options affichées sur ce document peuvent différer en fonction de la version de *Windows* et de certains paramètres lors de l'installation.

Options	Description
Arrière-plan	Permet d'afficher une image sur le bureau.
Écran de veille	L'économiseur d'écran affiche des images ou des photos à l'écran. L'écran de veille démarre après un certain nombre de minutes d'inactivité. Vous pouvez demander la protection par un mot de passe. Dans ce cas, pour mettre fin à l'écran de veille, une fenêtre s'affichera et vous demandera d'entrer le mot de passe que vous utilisez pour ouvrir votre ordinateur.
Apparence	Modifier la couleur des fenêtres.
Paramètres	Modifier la taille d'affichage de l'écran et le nombre de couleurs à afficher.

Modifier l'arrière-plan du bureau



Vous pouvez afficher une image ou un papier peint sur le bureau de *Windows*.

1. Cliquez sur le bureau avec le **bouton droit** de la souris.
2. Sélectionnez **Propriétés**.
3. Cliquez sur l'onglet **Bureau**.
4. Sélectionnez **l'arrière-plan** dans la liste.
5. Cliquez sur la petite flèche à droite du menu déroulant **Position**.
6. Dans la liste, cliquez sur la **position** désirée.
7. Cliquez sur le bouton **OK**.



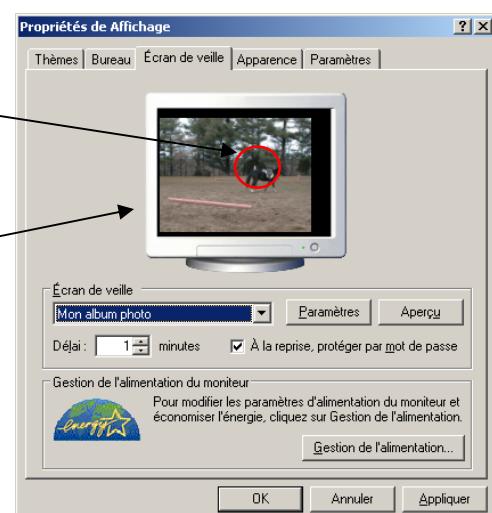
Faites quelques essais afin de bien comprendre les options. Ces exercices vous permettront de vous familiariser avec les fenêtres, les onglets, les clics de souris et les menus déroulants.

L'écran de veille

L'écran de veille s'affiche après un certain temps d'inactivité. Il sert à préserver les cristaux d'affichage de l'écran. Vous pouvez déterminer le délai nécessaire pour le démarrage de l'écran de veille. Vous pouvez également ajouter un mot de passe qui vous préservera des intrus. Cette option est utile lorsque vous partez en pause. Sans mot de passe, il suffit de bouger la souris ou de taper sur une touche au clavier pour afficher le bureau de *Windows*. Avec l'option « mot de passe » activée, une fenêtre s'affiche et vous demande votre mot de passe de *Windows*.

Ajouter un écran de veille

1. Affichez la **fenêtre de propriétés**.
2. Cliquez sur l'onglet **Écran de veille**.
3. Cliquez sur la flèche située sous **Écran de veille**.
4. Sélectionner un nom d'écran.
5. Déterminez le délai d'affichage.
6. Cliquez sur **OK** pour enregistrer.

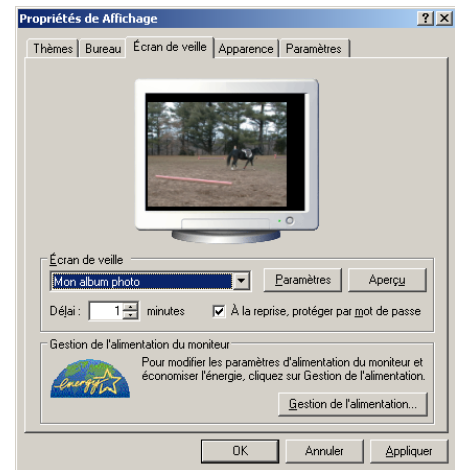


Activer l'option Mot de passe

1. Affichez la fenêtre de **propriétés**.
2. Cliquez sur l'onglet **Écran de veille**.
3. Cochez la case **Protéger par un mot de passe**.
4. Réglez la **minuterie**.
5. Cliquez sur **OK**.



La minuterie correspond au temps d'attente en cas d'inactivité du clavier ou de la souris avant que l'écran de veille ne démarre. Le mot de passe demandé lorsque vous touchez à l'écran ou à la souris est le même que celui de *Windows*.



Modifier les options de configuration d'affichage

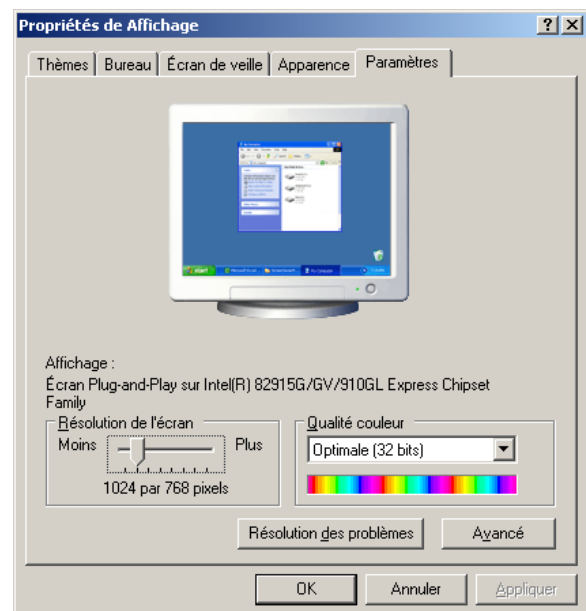
Pour accéder aux paramètres de configuration d'affichage, cliquez sur l'onglet **Paramètres** de la fenêtre **Propriétés de Affichage**.

Palette de couleurs

Vous pouvez modifier la palette de couleurs utilisée par *Windows* pour afficher les images graphiques. Plus la palette est petite, moins de couleurs seront affichées à l'écran.


Espace de bureau

L'espace du bureau influe sur la quantité d'informations qu'il est possible d'afficher à l'écran. Plus l'espace est petit, plus il y aura d'informations affichées et plus le texte sera affiché petit.



Taille de la police

Vous pouvez augmenter ou modifier la taille d'affichage de la police.



Attention à l'onglet Avancé !

Ne modifier pas les options avancées. Vous risquez de vous retrouver avec de très mauvaises surprises. Il s'agit là de paramètres avancés de Windows qui nécessitent des connaissances techniques assez poussées.

La barre des tâches

La barre des tâches constitue le cœur de l'interface de *Windows*. Véritable moniteur, elle indique en permanence les programmes que vous avez ouverts. Nous avons vu qu'il était possible d'ouvrir plusieurs programmes, chacun d'eux est généralement affiché dans la barre des tâches sous forme d'un bouton.

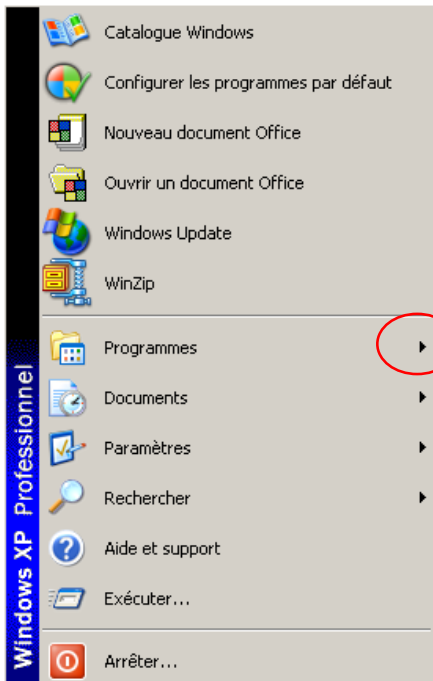
La barre des tâches s'affiche en bas de l'écran. Elle comprend toujours le menu **Démarrer** situé à l'extrême gauche et elle peut contenir d'autres icônes correspondant à des raccourcis pour accéder à des programmes.



Ici, il y a trois programmes ouverts. *MultiPass* qui est un gestionnaire d'imprimante, un document *Word* nommé *Windows* et *Internet explorer*.


Le bouton enfoncé, en surbrillance, correspond à la fenêtre active. Si vous écriviez au clavier, ce serait dans ce document que le texte s'afficherait, car il s'agit de la fenêtre active.

Le menu Démarrer



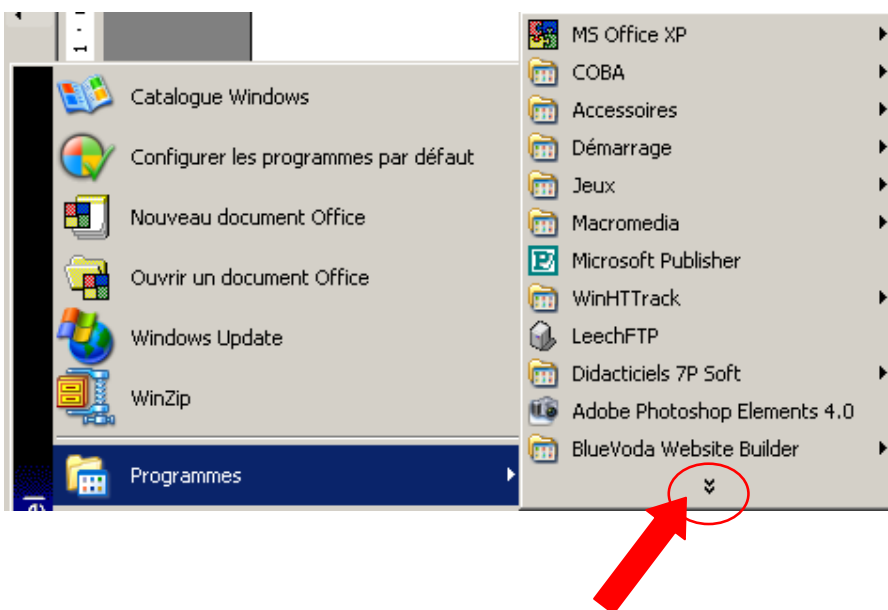
Cliquez sur le menu **Démarrer**.

Un menu déroulant s'affiche vers le haut. Les noms affichés vous permettent d'ouvrir des dossiers, de démarrer des programmes, d'accéder à des fenêtres d'options.

Le signe , à droite d'une option du menu, indique la présence d'un sous-menu.

Exemple :

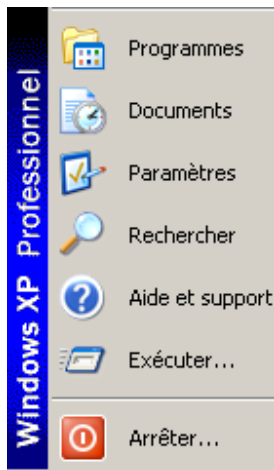
1. cliquez sur le menu **Démarrer**;
2. cliquez sur **Programmes**.



Un sous-menu s'affiche à droite du menu **Programmes**. Notez que d'autres sous-menus peuvent être affichés; la présence de la flèche en témoigne.

Cette double flèche indique que d'autres choix sont offerts, mais qu'ils ne sont pas affichés en totalité. Cliquer sur la double flèche permet d'afficher le menu ou le sous-menu dans sa totalité. Cette option est utilisée également dans plusieurs menus de programmes tels que *Word*, *Excel*, *Access*, etc.

Selon les paramètres d'installation initiale de *Windows*, les choix du menu **Démarrer** peuvent varier. Cependant, certaines constantes s'observent.



Programmes	Permet d'accéder à la plupart des programmes présents sur votre ordinateur.
Paramètres	Permet d'ouvrir le panneau de configuration, le gestionnaire d'impression et d'autres options.
Rechercher	Active le module de recherche de fichier.
Aide et support	Ouvre une bibliothèque d'aide sur Windows.
Exécuter	Permet d'exécuter rapidement des commandes du système.
Arrêter	Utiliser pour éteindre l'ordinateur ou fermer sa connexion réseau.

Ouvrir un programme

Dans ce document, un programme est synonyme d'application ou de logiciel. Un programme peut être générique ou spécifique. Par exemple, *Excel* est un programme générique permettant, notamment, d'effectuer des opérations reliées à la comptabilité. *Fortune 1000*, quant à lui, est un programme spécifique de gestion comptable.

Pour ouvrir un programme

1. Cliquez sur le menu **Démarrer**.
2. Cliquez sur **Programme**.
3. Cliquez sur un **nom** de programme.

Exemple :

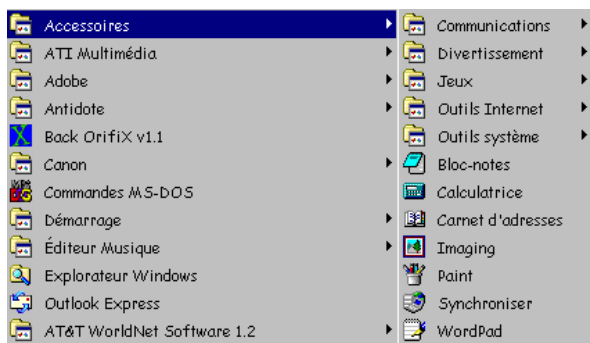


Accessoires de Windows

Windows possède un ensemble d'accessoires qui sont classés en plusieurs catégories allant de l'outil de dessin aux commandes systèmes sophistiquées.

Pour accéder aux accessoires

1. Cliquez sur le menu **Démarrer**.
2. Cliquez sur **Programme**.
3. Cliquez sur **Accessoires**.



Quelques accessoires

Outils	Description
Bloc-notes	Permet d'écrire des messages textuels. Vous ne pouvez pas ajouter de formatage (gras, souligné, etc.). Le fichier sera enregistré sur disque au format texte(.txt). Peu utilisé.
Calculative	Calculatrice simple que l'on peut afficher en mode scientifique.
Paint	Petit logiciel de dessin simple et amusant. Il crée des fichiers en mode (.bmp) très volumineux et peu pratiques dans la vie courante.
WordPad	Bébé Word. Version abrégée de <i>Microsoft Word</i> .

Windows multi-tâches

Nous avons mentionné que *Windows* fonctionne dans un environnement multi-tâches. Concrètement, ceci veut dire que vous pouvez ouvrir plusieurs programmes simultanément.

Exemple du multi-tâches

1. Cliquez sur le menu **Démarrer**.
2. Sélectionnez **Programmes**.
3. Sélectionnez **Accessoires**.
4. Sélectionnez **Calculatrice**.
5. Cliquez sur le menu **Démarrer**.
6. Sélectionnez **Programmes**.
7. Sélectionnez **Accessoires**.
8. Sélectionnez **Paint**.

Vous venez d'ouvrir deux programmes, *Calculatrice* et *Paint*. Observez dans la barre des tâches, deux boutons sont affichés, soit un par programme.

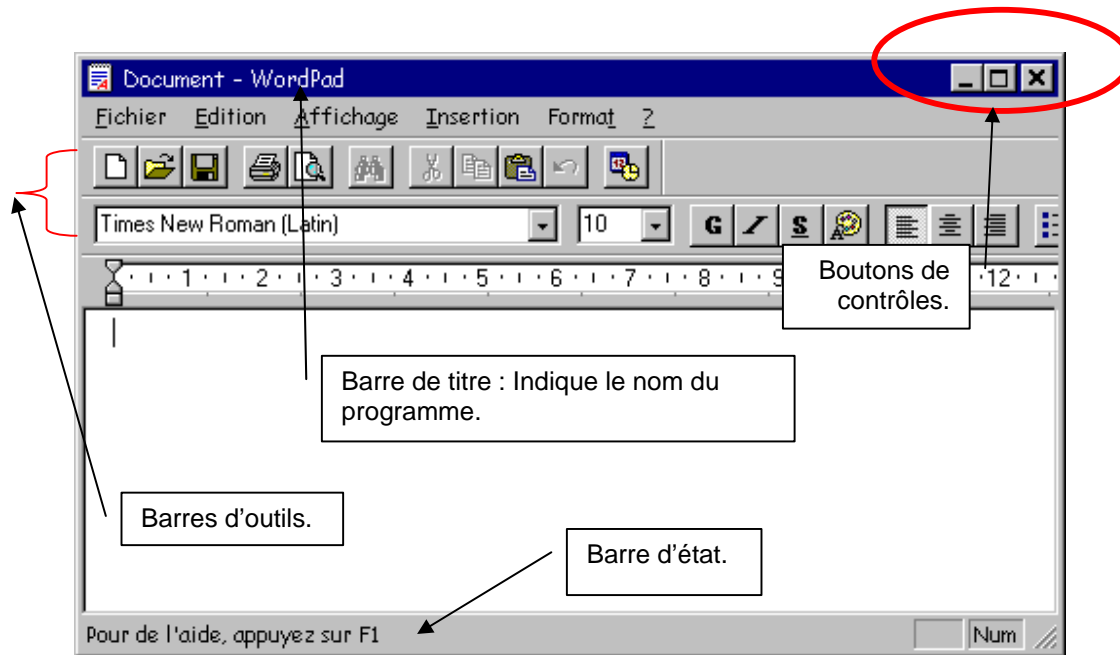


Un des deux boutons est affiché en surbrillance et semble enfoncé; il s'agit du programme actif.

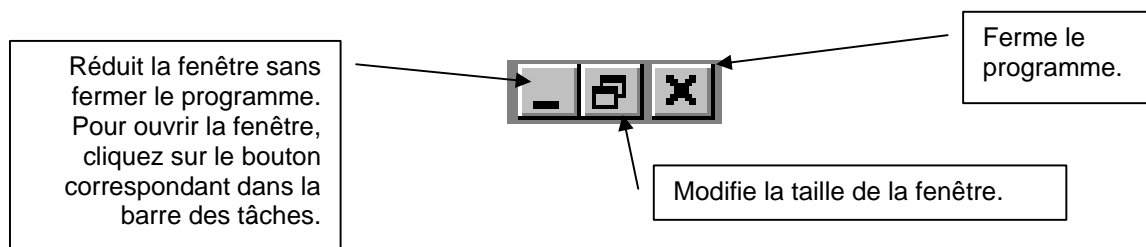
Pour basculer d'un programme à l'autre, vous pouvez cliquer sur les boutons dans la barre des tâches. Le programme actif s'affichera par-dessus l'autre.

Anatomie d'une fenêtre de Windows

Les fenêtres de Windows, comprennent, sauf exception, les éléments suivants :




Boutons de contrôles



Modifier la dimension d'une fenêtre


Vous pouvez modifier la fenêtre :

- en largeur;
- en hauteur;
- proportionnellement (largeur et hauteur).

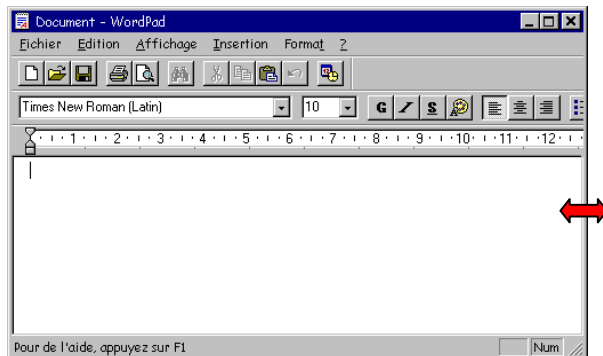
Pour modifier la taille d'une fenêtre, celle-ci ne doit pas être affichée en mode **Plein écran**. Pour reconnaître le mode **Plein écran**, observez les boutons de contrôles de la fenêtre situées en haut à droite. Le deuxième bouton présente la forme de deux carrés superposés. 

Lorsque la fenêtre n'est pas en mode **Plein écran**, la deuxième icône prend la forme d'un simple carré.  Il s'agit du mode **Inférieur**.


Modifier la largeur ou la hauteur

1. Affichez la fenêtre en mode **Inférieur**. 

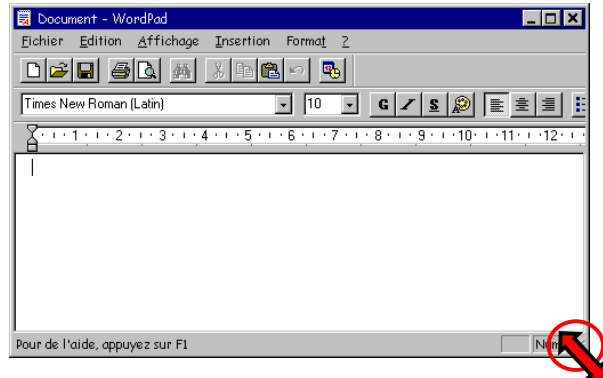
2. Placez le curseur de la souris à la **bordure** de la fenêtre en largeur ou en hauteur, lorsque le curseur de la souris prend la forme d'une double flèche, **cliquez et glissez** dans le sens désiré.



Modifier la fenêtre de manière proportionnelle

1. Affichez la fenêtre en mode **Inférieur**. 

2. Placez le curseur de la souris dans le coin gauche en bas de la fenêtre. Le pointeur prendra la forme d'une double flèche, à ce moment, cliquez et glissez.



Agrandissement du coin droit du bas d'une fenêtre typique de Windows.



Les hachures indiquent que vous pouvez modifier la fenêtre de manière proportionnelle, c'est-à-dire en hauteur et en largeur simultanément.

Affichage multiple

En modifiant la taille des fenêtres, vous pouvez afficher plus d'une fenêtre à la fois sur le bureau de Windows. Notez qu'une seule fenêtre est active. Vous pouvez reconnaître la fenêtre active par la couleur de sa barre de titre qui est plus foncée et par sa couleur en surbrillance dans la barre des tâches.

